

弘 濟 会 報

2019(平成31年)
4.10 No.172
KOSAIKAIHO

春

保存版

CONTENTS

| | |
|-------------------------------|----|
| 支部長挨拶 | 2 |
| 2019年度(平成31年度)版 弘済会のしおり | 3 |
| 実施事業の募集期間等一覧 | |
| Ⅰ 教育振興事業(公益事業) | 4 |
| Ⅱ 福祉事業 | 8 |
| Ⅲ 共済事業(提携保険事業) | 11 |
| 弘済会参事のご紹介 | 12 |
| 住所変更ご連絡のお願い | |
| おかやま西川原プラザ施設使用料金表 | 13 |
| 宿泊補助指定ホテル一覧表 | 14 |
| おかやま西川原プラザ案内図 | 16 |

絵画 | 夕方と夜の間の桜
岡山市立旭東中学校1年(昨年度) 嶋田 葉月





学校の応援団として

公益財団法人日本教育公務員弘済会岡山支部
支部長 竹井 千庫

新学期が始まり、先生方には、希望に満ちあふれた子どもたちを迎え、新鮮な気持ちで教育活動等に専念されていることと存じます。

また、平素から公益財団法人日本教育公務員弘済会岡山支部の各種事業の推進にご理解とご協力を賜っておりますことに、深く感謝申し上げます。

当弘済会は、「最終受益者は子どもたち」という理念の下、青少年の健やかな成長を願い、子どもや教職員、学校の応援団としての役割を果たすべく、次頁以降に掲載している教育振興事業や福祉事業等を実施しています。これらの事業資金は、教職員の皆様にご加入いただいている「教弘保険」の契約者配当金等を原資としたものであり、改めまして感謝を申し上げます。

今回の会報では、本年度の各種事業の内容や募集等について紹介しており、積極的なご活用をお願いいたします。

大きな変更点等についてですが、まず、教育研究論文・著書助成の募集期限を8月末までとし、1か月間短縮していますので、ご注意ください。

次に、福祉事業については、災害見舞金を上限10万円から3万円に引き下げることにしました。これは、毎年日教弘本部から交付される事業資金の中で、各種事業を実施しなければならないことや、昨年度の豪雨災害等の万が一に備えた積み立てができないことなど、日教弘の規程等を踏まえ、やむを得ず決定したもので、ご理解をいただきますようお願いいたします。

なお、教育カレンダー絵画コンクールについては、応募状況が県南の学校に偏っていることから、県北の児童生徒の皆さんのご応募を期待しています。

本年度も、引き続き子どもたちや教職員の皆様のための弘済会として、事業の充実を図ってまいりますので、一層のご理解・ご支援をお願いし、ご挨拶いたします。

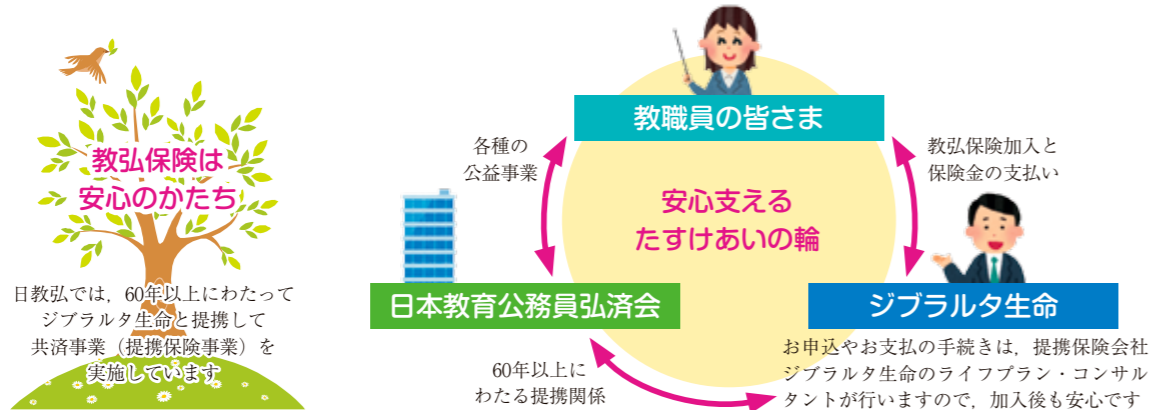
～すべては子どもたちのために～

公益財団法人日本教育公務員弘済会（略称 日教弘）の教育振興事業（奨学事業、教育研究助成事業、教育文化事業）は「**最終受益者は子どもたちであること**」を前提に実施しています。

これからも、未来を担う子どもたちの健やかな成長を願い、事業運営に取り組んでまいりますので、皆さまの一層のご理解とご支援を賜りますようお願い申し上げます。

日教弘の各事業は、教弘保険の契約者配当金を財源にしています。

日教弘の教育振興事業（奨学事業、教育研究助成事業、教育文化事業）および福祉事業は、教弘保険の契約者配当金により運営されており、日本の教育界に貢献しています。



2019年度(平成31年度)版 弘済会のしおり

弘済会は、教育の振興と教職員の皆さまの福祉の向上を目指しています。

事業方針

- ① 公益財団法人としての使命である「民による公益の増進」に寄与し社会貢献を図るため、青少年の健全な育成に資することを目的として教育振興事業の充実に努めます。
- ② 弘済会会員およびその家族に対する福利厚生を目的とした福祉事業の拡充に努めます。
- ③ 一人でも多くの教職員に教弘保険の周知を図り、共済事業（提携保険事業）の拡充に努めます。

実施事業

教育振興事業（公益事業）

- 奨学事業
 - ・貸与奨学金
 - ・給付奨学金
- 教育研究助成事業
 - ・教育研究論文・著書助成
 - ・学校研究助成
 - ・教育団体助成
 - ・研究大会助成
- 教育文化事業
 - ・教育文化助成
 - ・岡山県教育カレンダー作成

共済事業（提携保険事業）

- 生命保険
【ジブラルタ生命保険(株)】
- ・教弘保険 等



福祉事業

- ・就職祝品
- ・新加入記念品
- ・結婚祝品
- ・出産祝品
- ・小学校入学祝品
- ・高等学校入学祝品
- ・継続記念品（5年／10年／20年）
- ・会食補助
- ・災害見舞
- ・死亡弔慰
- ・検診事業
- ・友の会入会記念品

損害保険事業

- 【損害保険ジャパン日本興亜(株)】
- 【東京海上日動火災保険(株)】
- ・傷害保険
- ・自動車保険
- ・火災保険 等
- ・パーソナルローン

実施事業の募集期間等一覧

※教育振興事業（公益事業）の応募締切日が土日祝日にあたる場合は、その直前の平日を締切日（必着）とします。

| 事業名 | 募集期間（申請期限） | 交付等実施時期 | 備考 |
|----------|--------------|----------------------------------|---|
| 教育振興（公益） | 貸与奨学金 | 第一期：2月1日～3月31日 第二期：4月1日～6月10日 | 第一期：4月下旬 第二期：8月下旬 詳しくはホームページをご覧ください。 (http://okakyoko.or.jp) |
| | 給付奨学金 | 4月1日～6月10日 | 7月下旬 募集対象校には別途要項・様式を送付 |
| | 教育研究論文・著書助成 | 8月31日 | 1月下旬 表彰式を開催 |
| | 学校研究助成 | 5月31日 | 7月中旬～9月 助成内容…助成金 |
| | 教育団体助成 | 5月31日 | 10月頃 助成内容…チューリップの球根 |
| | 研究大会助成 | 5月31日 以降大会開催3ヶ月前まで | 原則8月下旬 2県以上から参加者がある研究大会が対象 |
| | 教育文化助成 | 5月31日 | 8月下旬 贈呈式を開催 |
| 福祉 | 岡山県教育カレンダー作成 | 11月20日 | 3月下旬 作品展、表彰式を開催 カレンダーは3月上旬配付予定 |
| | 大腸がん検診 | 1月10日～1月下旬 | 2月 1月発行の「弘済会報・冬号」で詳報 |
| その他 | | | 事業毎に申請期限が異なります。詳細はジブラルタ生命のLC（学校園担当営業社員）または弘済会事務局へお尋ねください。 |

I 教育振興事業 [公益事業] ~すべては子どもたちのために~

教弘保険加入の有無にかかわらず、どなたでもご利用いただけます。

事業の詳細や申請書等の様式は、「弘済会事業案内」または弘済会ホームページ (<http://okakyoko.or.jp>) をご覧ください。



奨学事業 無利息の貸与奨学金と返還不要の給付奨学金の2種類があります。

貸与奨学金

【募集期間】 第一期：2月1日～3月31日
第二期：4月1日～6月10日
※応募締切日が土日祝日にあたる場合は、その直前の平日を締切日（必着）とします。

皆さまのお子様は専門学校・短大・大学（院）等に入学または在学中に資金が必要なとき、奨学金を無利息でお貸しします。

奨学金は、日教弘本部から奨学生本人の銀行口座に振り込まれます。

●貸与額例（1学年につき25万円）

| | |
|-----------------|-------|
| 大学院生（2年まで） | 50万円 |
| 大学生（4年まで） | 100万円 |
| 短大・専門学校（2ヶ年の場合） | 50万円 |

●送金時期

第一期採用分：4月下旬予定
第二期採用分：8月下旬予定

参考

■平成30年度奨学金貸与状況■

| 区分 | 人数 | 総額 |
|-------|-----|---------|
| 大学(院) | 30名 | 3,025万円 |
| 専門学校 | 5名 | |
| 計 | 35名 | |



給付奨学金

【募集期間】 4月1日～6月10日
※応募締切日が土日祝日にあたる場合は、その直前の平日を締切日（必着）とします。

高校生の修学のための資金として給付奨学金事業を行っています。

奨学金は、校長から奨学生本人に手渡していただきます。今年度も給付人数80名を予定して募集します。詳細は弘済会事務局にご照会ください。

| | |
|-----|---|
| 対象 | 県内の高等学校および特別支援学校高等部等に在籍の生徒 ※校長の推薦が必要 |
| 給付額 | 1名につき10万円 |

参考

《平成30年度実績》
100名に合計1,000万円（1名につき10万円）を給付しました。



教育研究助成事業

教育研究論文・著書助成

※今年度から応募締切日を変更しています。

【募集期間】 4月1日～8月31日
※応募締切日が土日祝日にあたる場合は、その直前の平日を締切日（必着）とします。

県内の幼、小、中、高、特別支援学校、中等教育学校および教育行政機関で、学校や個人での教育実践研究をまとめた論文と著書を対象に募集しています。優れた実践研究に助成金を贈るとともに、「教育研究集録」にまとめ各学校に配付します。

| | |
|-------------------------------------|---|
| 論文部門 (学校部門) | 最優秀：30万円 優 秀：20万円 優 良：10万円 奨 励：5万円 |
| 論文部門 (個人部門) ・著書部門 (退職者を含む) | 最優秀：20万円 優 秀：12万円 優 良：7万円 奨 励：3万円 |

参考

平成30年度は最優秀3編、優秀7編、優良11編、奨励20編が選考されました。

■平成30年度教育研究論文・著書表彰式■ 【1月28日(月) ピュアリティまきび】



■平成30年度「日教弘教育賞」■

【日教弘本部主催】

日教弘岡山支部主催の教育研究論文・著書助成事業は、日教弘本部主催「日教弘教育賞」への推薦論文の選考も兼ねています。

平成30年度は、個人部門で、岡山県立岡山朝日高等学校 平田丞二教諭が全国第2位である優秀賞を、学校部門で、赤磐市立高陽中学校（代表者 平田俊治校長）が奨励賞を受賞しました。

学校研究助成

【募集期間】 助成金：4月1日～5月31日
球 根：4月1日～5月31日
※応募締切日が土日祝日にあたる場合は、その直前の平日を締切日（必着）とします。

県、市町村や教育研究団体等の指定による研究、または学校独自で取り組む学校単位の研究活動や、学校のテーマに沿った研究グループに対して助成します。

また、幼稚園（認定こども園含む）および小学校は、助成金または球根のいずれかに応募できます（併願はできません）。

なお、一度助成金を受けた学校園は、その後2年間は応募できません。球根については翌年も申請可能です。

| | |
|------|--------------------------------|
| 助成校数 | 助成金：年間170校園程度 球 根：年間250校園程度 |
| 助成金額 | 1校園につき20万円まで |
| 助成球数 | 1校園につきチューリップの球根100球 |

参考

《平成30年度実績》

助成金は、176校園に対して合計1,489万円を贈呈し、夏期休業中を中心に各校園を訪問して助成金（目録）贈呈式を行いました。

チューリップの球根は、166校園に対して24,900球（1校園につき150球）を贈呈しました。

■過去5年間の助成金贈呈実績（助成校園数）■

| 年度 | 幼稚園等 | 小学校 | 中学校 | 高校等 | 特別支援 | 合計 |
|-----|------|-----|-----|-----|------|-----|
| H26 | 23 | 61 | 29 | 6 | 4 | 123 |
| H27 | 28 | 68 | 25 | 10 | 4 | 135 |
| H28 | 20 | 84 | 27 | 11 | 2 | 144 |
| H29 | 13 | 76 | 34 | 8 | 7 | 138 |
| H30 | 44 | 87 | 27 | 16 | 2 | 176 |
| 累計 | 128 | 376 | 142 | 51 | 19 | 716 |

■チューリップ球根贈呈校園実績■

| 年度 | 助成園数 | 助成校数 |
|-----|------|------|
| H27 | 50 | |
| H28 | 44 | 117 |
| H29 | 48 | 97 |
| H30 | 58 | 108 |
| 累計 | 200 | 322 |



教育研究助成事業

教育団体助成

【募集期間】 4月1日～5月31日

※応募締切日が土日祝日にあたる場合は、その直前の平日を締切日（必着）とします。

教育の向上発展のため、県内の教育団体等を対象に、その団体が行う具体的な教育研修活動や研究活動を助成しています。

| | |
|------|---------------------------|
| 対象 | 教育の向上発展に資すると認められる県内の教育団体等 |
| 助成金額 | 1団体につき15万円まで |

参考

《平成30年度実績》

16団体から申請があり、14団体へ各15万円の助成金を贈呈しました。

■平成30年度助成団体一覧（14団体）■

- 岡山県国公立幼稚園・こども園長会
- 岡山県小学校長会
- 岡山県中学校長会
- 岡山県高等学校長協会
- 岡山県特別支援学校長会
- 岡山県公立小中学校教頭会
- 岡山県高等学校教頭・副校長会
- 岡山県小・中学校事務研究会
- 岡山県立学校事務長会
- 岡山県特別支援学校事務長会
- 岡山県公立高等学校事務職員協会
- 岡山県小学校教育研究会
- 岡山県中学校教育研究会
- 岡山県高等学校教育研究会

■平成30年度教育団体助成金贈呈式

【7月30日(月) ピュアリティまきび】



研究大会助成

【募集期間】 4月1日～5月31日

以降大会開催日の3ヶ月前までに申請

※応募締切日が土日祝日にあたる場合は、その直前の平日を締切日（必着）とします。

学校教育関係団体等が開催する、中国地区や全国規模等の2県以上にまたがる研究大会を対象に助成しています。

詳細は弘済会事務局にご照会ください。

| | |
|------|--|
| 対象 | 2県以上から参加して開催する大会 |
| 助成金額 | 参加人員 200人未満：5万円 200人以上：10万円 500人以上：15万円 1,000人以上：20万円 |

参考

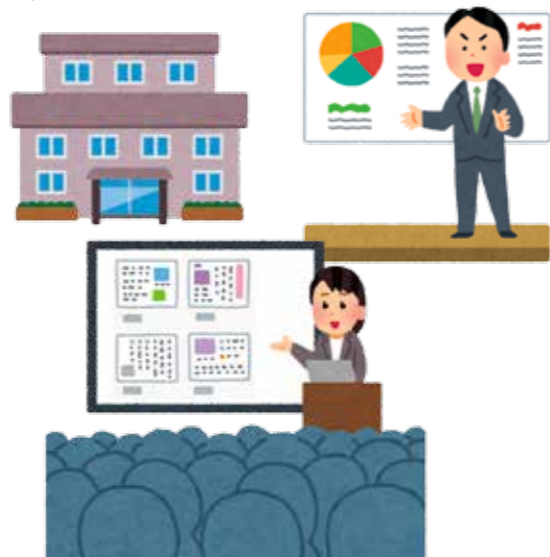
《平成30年度実績》

14件に対して合計105万円を助成しました。

■平成30年度助成大会（一部抜粋）■

- 全国高校デザイン教育研究会 第56回全国大会 2018岡山
- 第56回中国・四国地区肢体不自由教育研究協議会（岡山大会）
- 平成30年度中国地区高等学校定時制通信制教頭・副校長協会研究協議会 ほか

助成該当団体の一覧および研究大会のテーマは、ホームページ (<http://okakyoko.or.jp>) をご覧ください。



教育文化事業

教育文化助成

【募集期間】 4月1日～5月31日

※応募締切日が土日祝日にあたる場合は、その直前の平日を締切日（必着）とします。

学校教育、社会教育、学術、文化・芸術、スポーツ等の各分野において、青少年の健全な育成に資する有益な研究・活動をしながら、活動資金が十分でないとされている個人または団体等の活動を支援しています。

| | |
|------|--------------------------------------|
| 対象 | 個人または組織並びにグループ・団体 (PTA・児童・生徒等の活動を含む) |
| 助成金額 | 1件につき50万円まで |

参考

《平成30年度実績》

54団体に対して合計605万円を贈呈しました。助成該当団体および活動内容は、ホームページ (<http://okakyoko.or.jp>) をご覧ください。

■平成30年度教育文化助成金贈呈式

【7月30日(月) ピュアリティまきび】



岡山県教育カレンダー作成

【募集期間】 4月1日～11月20日

※応募締切日が土日祝日にあたる場合は、その直前の平日を締切日（必着）とします。

岡山の四季の風景や年中行事、特に「冬」や、学校行事を題材にした作品があれば、ふるってご応募ください!

毎年、県内の小・中・高等学校および特別支援学校等の児童・生徒を対象に、絵画作品を募集し、岡山県教育カレンダー絵画コンクールを開催しています。

審査の結果、特選に選ばれた絵画12点を「岡山県教育カレンダー」に掲載し、県下各学校園に贈呈しています。

●後援・協賛団体（平成30年度）

| | |
|----|---|
| 後援 | 岡山県 岡山県教育委員会 山陽新聞社 NHK岡山放送局 RSK山陽放送 OHK岡山放送 一般財団法人岡山県教育会 |
| 協賛 | 岡山県小学校長会 岡山県中学校長会 岡山県高等学校長協会 岡山県特別支援学校長会 岡山県小学校教育研究会図画工作部会 岡山県中学校教育研究会美術部会 岡山県高等学校教育研究会美術部会 |

参考

《平成30年度実績》

応募学校総数 78校
応募作品総数 1,499点



応募作品の中から選ばれた特選12点と入選24点は、3月15日からおかやま西川原プラザ内ギャラリーに展示し、展示最終日には、特選受賞者の表彰式を開催しました。

■第16回岡山県教育カレンダー掲載絵画作品展・表彰式

【作品展】 3月15日(金)～3月22日(金) おかやま西川原プラザ

【表彰式】 3月22日(金) おかやま西川原プラザ



特選および入選作品は、ホームページ (<http://okakyoko.or.jp>) でもご覧いただけます♪

II

福祉事業

申請漏れのないようご注意ください!



就職祝品以外は、教弘保険加入者の方を対象とした事業です。

※該当される方は、お早目にジブラルタ生命のLC（学校園担当営業社員）にご連絡ください。
※以下に掲載の福祉事業は今年度のもので、今後見直されることがあります。

就職祝品

株岡山教弘主催

新たに正規教職員として採用された方に、お祝品を贈呈します。

●ネームペン（スタンプ印付ボールペン）を贈呈

《申請期間》
4月1日～
6月30日（必着）



新加入記念品

株岡山教弘主催

教職員の皆さまが教弘保険にはじめて加入された場合、または満5年以上非加入の方が新たに教弘保険に加入された場合に、記念品を贈呈します。

●時計付きペン立てを贈呈

《申請期間》
教弘保険加入契約確定後
2か月以内



※ペン先はボールペン

結婚祝品

会員が結婚されたとき、お祝品を贈呈します。

●カタログギフトを贈呈

《申請期間》
会員が結婚後1年以内



出産祝品

会員または会員の配偶者が出産されたとき、お祝品を贈呈します。ご夫婦とも会員の場合は2人に贈呈します。

●カタログギフトを贈呈

《申請期間》
会員または会員の配偶者が
出産後1年以内



小学校入学祝品

今年度お子様が小学校に入学された会員を対象に、お祝品を贈呈します。

●図書カード（3,000円分）
を贈呈

《申請期間》
4月1日～
8月31日（必着）



高等学校入学祝品

今年度お子様が高等学校に入学された会員を対象に、お祝品を贈呈します。

●図書カード（5,000円分）
を贈呈

《申請期間》
4月1日～
8月31日（必着）



5年継続・10年継続記念品

株岡山教弘主催

満60歳以下で、会員資格が途切れることなく、平成27年4月1日以降において教弘保険のご継続が満5年目（払込回数60回）、もしくは満10年目（払込回数120回）を迎える会員を対象に、記念品を贈呈します。

●図書カード(3,000円分)を贈呈

申請不要
記念品は該当会員のご自宅にお届けします。

20年継続記念品

株岡山教弘主催

満60歳以下で、教弘保険のご継続が満20年目（払込回数240回）を迎える会員を対象に、記念品を贈呈します。

●電波目覚まし時計を贈呈

申請不要
記念品は該当会員のご自宅にお届けします。



宿泊補助

会員が弘済会指定の宿泊施設（14ページ参照）を利用されるとき、宿泊費の補助が受けられる「宿泊施設利用券」を発行します。

●補助額（1人1泊につき）※年度内8枚まで

| | |
|----------|--------|
| 日教弘指定ホテル | 2,000円 |
| ペンション | 1,500円 |

※1旅行2泊まで

●対象者

| | |
|-----|-------------------------------------|
| 現職者 | 正会員と配偶者および19歳未満の同居の子女（準会員は対象となりません） |
| 退職者 | 正会員と配偶者 準会員（本人のみ） |

※配偶者および子女については、正会員と同行の場合のみ対象です。

ホテルに電話で予約後、弘済会へご連絡ください。



会食補助

日教弘岡山支部が指定する施設で、合計2,000円以上ご会食されたときにご利用いただける会食補助券（1,000円分）を贈呈します。

●補助券1,000円分を年1回7月にご自宅へお届け

●対象施設

| | |
|---|---------------------|
| 1 | ピュアリティまきび(岡山市北区) |
| 2 | 備中味の庄 伯備(新見市) |
| 3 | 笠岡グランドホテル(笠岡市) |
| 4 | ザ・シロヤマテラス津山別邸 (津山市) |

申請不要 ※「津山国際ホテル」に替わり、「ザ・シロヤマテラス津山別邸」をご利用いただけることとなりました。

災害見舞

火災、水害等の災害で、住居が被害に遭われたとき、災害見舞金を給付します。（但し、地震・津波による被害は除く。）

| | |
|------|----------------------------|
| 見舞金額 | 会 員：30,000円 準会員：15,000円 |
|------|----------------------------|

《申請期間》
被災後3か月以内 ※今年度から見舞金額および申請期間を変更しています。

死亡弔慰

会員および準会員の訃報連絡を受けたとき、ご葬儀に間に合えば供花を、後日連絡を受けた場合は供物をご遺族の方にお届けします。

大腸がん検診

40歳以上の会員と配偶者および準会員を対象に、「岡山県健康づくり財団」に委託して採便法による検診を無料で実施しています。

詳細は、現職会員の方には1月発行の「弘済会報」、退職会員の方には1月発行の「友の会だより」でご案内します。

●検診料全額補助

一日人間ドック検診（退職者のみ）

50歳以上の退職会員と退職準会員を対象に、人間ドックの補助を行っています。詳細は7月発行の「友の会だより」でご案内します。

| | |
|--------|---------------------------|
| 募集定員 | 650名（定員超過の時は抽選） |
| 受診期間 | 2019年4月1日～2020年2月末まで |
| 医療機関 | 自由 |
| 弘済会補助額 | 会 員：10,000円 準会員：5,000円 |

友の会入会記念品

株岡山教弘主催

50歳以上の会員で、ご退職後も教弘保険をご継続された方に記念品を贈呈します。

●継続回数に応じて商品を贈呈

《友の会のご案内》

退職会員でつくる岡山教弘友の会では、旅行や総会・記念講演などを実施しています。



総会〈記念講演〉



総会〈懇親会〉

退職後の交流の場としてご利用いただいています♪



旅行〈親睦旅行〉

損害保険事業

引受保険会社：損害保険ジャパン日本興亜株式会社
東京海上日動火災保険株式会社
提携保険代理店：株式会社岡山教弘

● 団体傷害保険のご案内

充実の補償です！



予告

- 本年も下記の2種類の団体傷害保険の募集をいたします。
- 募集要項のご案内は、「弘済会報春号」および「弘済会報夏号」に同封してお知らせいたします。

| 団体傷害保険の名称 | 「教弘団体傷害保険」 | 「教弘まなびやスーパープラン」 (教弘フルガード) |
|-----------|-----------------------------------|--|
| 保険契約者 | 公益財団法人日本教育公務員弘済会岡山支部 | 公益財団法人日本教育公務員弘済会 |
| 引受保険会社 | 損保ジャパン日本興亜(株) | 東京海上日動火災保険(株) |
| 保険期間 | 2019年8月1日から1年間 中途加入は随時受け付けています | 2019年8月1日から1年間 中途加入も毎月1日始期で加入受け |
| 加入資格 | 教弘会員および教弘賛同会員 | 教弘会員および教弘賛同会員 |
| 被保険者 | 教弘会員および教弘賛同会員と家族 | 教弘会員および教弘賛同会員 (退職者および家族は教弘フルガードに加入) |

● そのほか、(株)岡山教弘の取扱い保険

| 引受保険会社 | 損保ジャパン日本興亜(株) | 東京海上日動火災保険(株) |
|--------|---------------|---------------|
| 保険種類 | 団体扱自動車保険(※注) | 団体扱自動車保険(※注) |
| | 個人用火災保険 | — |
| | レクリエーション保険 | — |
| | ゴルファー保険 | — |

(※注) 団体扱自動車保険につきましては、団体扱でご契約いただける方(ご契約者)の範囲を(株)岡山教弘までお問い合わせください。

● パーソナルローン

自動車の購入、家の増改築、結婚などで資金が急に必要なとき、30万円～300万円を融資します。申込書が保証会社(SOMPOKクレジット株式会社)に到着後、約5営業日までに送金できます。なお、用途自由の融資も10万円～100万円の範囲でご利用いただけます。お申込みは電話でご連絡ください。金利はご照会ください。

(株)岡山教弘 損害保険係

☎086-272-1917 FAX086-238-3500

※取扱商品、各保険の名称や補償内容等は引受保険会社によって異なりますので、ご契約(団体契約の場合)にあたっては、必ず「重要事項説明書」をよくお読みください。ご不明な点等がある場合には、代理店(株)岡山教弘までお問い合わせください。

III

共済事業 (提携保険事業)

共済事業 教弘保険

提携保険会社
ジブラルタ生命保険株式会社



教弘保険は教職員の皆さまだけがご加入できます！

教弘保険の特徴

- 1 公立学校、その他の教育機関に勤務されている日教弘会員で60歳以下の健康な方ならお申込みいただけます。
- 2 集団契約特約を付加した保険料で大きな死亡・高度障害時の保障が得られます。
- 3 ユース教弘保険・新教弘保険A型は、年齢や性別にかかわらず保険料は同一です。退職後も保障期間満了まで、保険料は現職時代と変わりません。
- 4 教弘保険に加入されると、弘済会の実施する各種福祉事業をご利用いただけます。

教職員の皆さまを新採用時からご退職以降もサポートいたします！

加入例

教職員の皆さまへ
34歳以下の

ユース教弘保険

(「災害割増特約付」
集団契約特約付勤務保険)

月々1,941円の保険料で次の保障が得られます。

普通死亡保障 1,000万円 + 災害による死亡保障 300万円
高度障害保障 高度障害保障

これだけ大きな保障に対して月々1,941円の保険料でご加入可能

| 加入年齢 | 保障期間 | 保障内容 |
|--------|------|------------------|
| 20～24歳 | 15年間 | (保険期間5年間・自動更新2回) |
| 25～29歳 | 10年間 | (保険期間5年間・自動更新1回) |
| 30～34歳 | 5年間 | (保険期間5年間・自動更新なし) |

※19歳までにご加入された方は、保障期間20年間(保険期間5年間・自動更新3回)となります。

移行

教職員の皆さまへ
35歳以上の

新教弘保険A型

(集団契約特約付勤務保険)

月々3,510円の保険料で次の保障が得られます。

普通死亡保障 1,000万円 + 退職された後も65歳まで保障は続きます

1,000万円～1億円まで自由に設計できます。

加入

以降も
65歳

新教弘保険K型

(集団契約特約付勤務保険)

80歳まで保障を継続することができます。(5年毎更新)
保険料は加入・更新年齢、性別により異なります。

※上記内容は2019年2月現在の概要を示したものです。詳しくは、共済事業(提携保険事業)提携保険会社ジブラルタ生命のLC(ライフプラン・コンサルタント)にお問い合わせのうえ、「保険設計書(契約概要)」「ご契約のしおり・約款」を必ずご覧ください。

ジブラルタ生命保険(株)岡山支社 電話連絡先

- 教職員専用フリーダイヤル ☎0120-37-9419
- 岡山第一・第四・第六営業所 ☎086-271-2010
- 津山営業所 ☎0868-22-4053
- 笠岡営業所 ☎0865-62-4455
- 岡山第二・第三・第五・第七営業所 ☎086-234-7501
- 倉敷営業所 ☎086-422-1769
- 総社第一・第二営業所 ☎0866-92-6550

弘済会参事のご紹介

参事が皆さまの学校園を訪問し、弘済会の各種事業についてご案内します。

弘済会では、教育の振興と教職員の皆さまの福祉の向上を目的として、教育振興事業および福祉事業、共済事業を行っています。これらの事業を多くの教職員の皆さまにご理解・ご活用いただけるよう、学校園を訪問し事業説明会を実施しております。

校務ご多用とは存じますが、なにとぞご協力のほどよろしくお願いたします。

説明時間は25分程度です。
事業説明会で事業内容について
ご理解いただき、各種事業を
ぜひご活用ください！



赤木保弘 参事 横山福水 参事 浅野静雄 参事 中山弘輝 参事 山岡哲史 参事 坂田智明 参事



弘済会会員の皆さまへ住所変更ご連絡のお願い

教弘保険ご加入の皆さまが、お引越し等で住所を移された場合には、弘済会岡山支部またはジブラルタ生命コールセンター（教職員専用）まで必ずご連絡ください！



住所変更のお届けがないと…

- ・会食補助券・継続記念品をお届けできません！
- ・年末調整および確定申告の際に必要な書類をお届けできません！

| | | |
|------|-------------|-----------|
| 所属所名 | ふりがな お名前 | |
| 旧住所 | 〒 - | TEL () - |
| 新住所 | 〒 - | TEL () - |

上記必要事項を下記連絡先まで必ずご連絡ください。
住所変更連絡先 → 弘済会岡山支部 (FAX: 086-272-1781 Mail: okayama@okakyoko.or.jp)
または、ジブラルタ生命コールセンター (教職員専用) 0120-37-9419

広告

おかやま西川原プラザ施設使用料金表

※下記料金は、いずれも消費税込みの料金です
※下記料金は、本年9月末までの料金です

1 会議室 ※大会議室Aは第1・第2会議室、大会議室Bは第1会議室～第4会議室を統合して提供します。
※各会議室には机と椅子、ホワイトボード及びTV端子が付属します。インターネットは無線LAN
対応です。有線はありません。
※可搬式案内ホワイトボード（約30cm幅）及び横看板の木枠を無料で貸し出しています。

| 区分 | 階 | 定員 | 床面積 (㎡) | 使用時間帯及び料金 (単位: 円) | | | | | | | | 基本仕様以外の 付属設備等 | |
|----|-------|----|------------|-------------------|-------------|-----------|-------------|------------|-------------|-----------|-------------|------------------|----------------------------------|
| | | | | 平日 | | | | 土曜・日曜・祝日 | | | | | |
| | | | | 午前 9~12 | 午後 13~17 | 30分 延長 | 夜間 18~21 | 午前 9~12 | 午後 13~17 | 30分 延長 | 夜間 18~21 | | |
| 本館 | 第1会議室 | 2F | 90 | 15,430 | 23,520 | 4,410 | 22,050 | 22,050 | 29,400 | 5,510 | 22,050 | 大会議室A、Bと同様 | |
| | 第2会議室 | 2F | 36 | 5,500 | 8,400 | 1,570 | 7,870 | 7,870 | 10,500 | 1,960 | 7,870 | | |
| | 第3会議室 | 2F | 18 | 3,300 | 5,040 | 940 | 4,720 | 4,720 | 6,300 | 1,180 | 4,720 | | |
| | 第4会議室 | 2F | 12 | 2,200 | 3,360 | 630 | 3,150 | 3,150 | 4,200 | 780 | 3,150 | | |
| | 大会議室A | 2F | 168 | 211 | 20,930 | 31,920 | 5,980 | 29,920 | 29,920 | 39,900 | 7,470 | 29,920 | ステージ、演台、拡声装置、スクリーン 固定式プロジェクター |
| | 大会議室B | 2F | 216 | 264 | 26,430 | 40,320 | 7,550 | 37,790 | 37,790 | 50,400 | 9,430 | 37,790 | |
| | 第5会議室 | 2F | 18 | 28 | 2,750 | 4,200 | 780 | 3,930 | 3,930 | 5,250 | 980 | 3,930 | |
| 別館 | 特別会議室 | 1F | 20 | 8,820 | 13,440 | 2,520 | 12,600 | 12,600 | 16,800 | 3,150 | 12,600 | スクリーン | |
| | 第6会議室 | 2F | 63 | 10,580 | 16,120 | 3,020 | 15,120 | 15,120 | 20,160 | 3,780 | 15,120 | 大会議室A、Bと同様 | |
| | 第7会議室 | 2F | 32 | 5,060 | 7,720 | 1,440 | 7,240 | 7,240 | 9,660 | 1,810 | 7,240 | | |

2 ギャラリー

| 床面積 (㎡) | 展示壁面長(m) | 展示期間及び時間帯等 (使用例) | 料金 (単位: 円) | 展示壁面の形式 | 付属備品等 |
|---------|----------|-------------------------------------|------------|-----------|---------|
| 125.7㎡ | 45m | 1週間 (時間帯: 10時~18時) ※月曜設営、火曜~日曜展示 | 45,000 | 天井レール吊パネル | 吊り下げフック |

《展示期間が上記以外の場合の料金》 (単位: 円)

| 1日間 | 2日間 | 3日間 | 4日間 | 5日間 | 6日間 | 7日間 |
|--------|--------|--------|--------|--------|--------|--------|
| 13,500 | 22,500 | 31,500 | 36,000 | 40,500 | 45,000 | 45,000 |

3 貸出備品 ※プロジェクターは、第1会議室及び第6会議室は固定式、その他の会議室は可搬式となります。

| 備品・装置名 | 数量 | 使用料金 (単位) | 備品・装置名 | 数量 | 使用料金 (単位) |
|------------|----|-------------|-----------------------|----|-----------------|
| 固定式プロジェクター | 一式 | 3,150円 (1回) | 拡声装置 (マイク: 有線2本・無線2本) | 一式 | 2,100円 (1回) |
| 可搬式プロジェクター | 一式 | 2,100円 (1回) | 白布 (W1800×D450用) | 1枚 | 520円 (1枚) 10枚まで |

[A] 割引制度 ※会議室・ギャラリーは、児童・生徒及び教育関係者等が使用する場合、下記の割引があります。

| 区分 | 割引率 | 70%割引 | 30%割引 | 20%割引 |
|-------|-------|--------------|-------------------------------|--------------|
| 会議室 | 割引の対象 | 児童・生徒が主体の会議等 | 学校教育関係者・地方公共団体・ 地元町内会の主催行事 | 当ビル入居団体の主催行事 |
| ギャラリー | | 児童・生徒の作品展示等 | | |

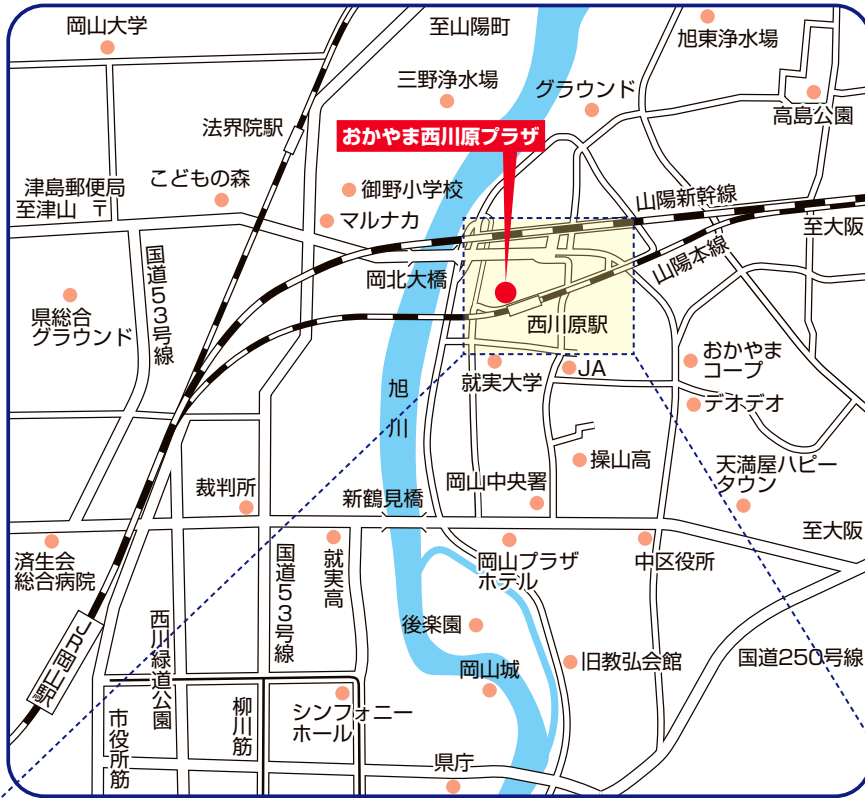
[B] キャンセル料

| 区分 | 3ヶ月前から | 2ヶ月前から | 1ヶ月前から | 1週間前から | 3日前から | 当日 |
|-----------------|--------|--------|--------|--------|-------|------|
| 会議室、大会議室A、特別会議室 | - | 10% | 20% | 50% | 80% | 100% |
| 大会議室B、ギャラリー | 10% | 20% | 30% | 50% | 80% | 100% |

〒703-8508 岡山市中区西川原255番地
開館時間 8:30~21:00
休館日 12月29日~1月3日の期間及び臨時休館日
アクセス *JR山陽本線
西川原・就実駅下車北出口徒歩0分
*宇野バス東岡山線
西川原(天下一品前)停留所下車徒歩5分
管理運営 一般財団法人 岡山県教育会
TEL (086) 272-1923 FAX (086) 238-3500



〈おかやま西川原プラザ 案内図〉



〈周辺詳細図〉



公益財団法人日本教育公務員弘済会岡山支部

〒703-8258

岡山市中区西川原255番地 おかやま西川原プラザ1F

TEL (086) 272-1909 FAX (086) 272-1781

【ホームページ】 <http://okakyoko.or.jp>

【メールアドレス】 okayama@okakyoko.or.jp

アクセス* JR山陽本線または赤穂線

西川原・就実駅下車北出口徒歩0分

*宇野バス東岡山線

西川原(天下一品前)停留所下車徒歩5分